

Zpráva nezávislého auditora

o ověření účetní závěrky

k 31. prosinci 2021

Domažlická nemocnice, a.s.

Praha, duben 2022

Údaje o auditované účetní jednotce

Název účetní jednotky:	Domažlická nemocnice, a.s.
Sídlo:	Kozinova 292, Hořejší Předměstí, 344 01 Domažlice
Zápis proveden u:	Krajského soudu v Plzni
Zápis proveden pod číslem:	oddíl B, číslo vložky 1073
IČ:	263 61 078
DIČ:	CZ26361078
Statutární orgán:	MUDr. Petr Hubáček, MBA, LL.M., předseda představenstva Ing. Jana Naarová, místopředseda představenstva Mgr. Jaroslav Šíma, MBA, člen představenstva
Předmět činnosti:	výroba, obchod a služby neuvedené v přílohách 1 až 3 živnostenského zákona poskytování zdravotních služeb podnikání v oblasti nakládání s nebezpečnými odpady hostinská činnost prodej kvasného lihu, konzumního lihu a lihovin
Ověřované období:	1. leden 2021 až 31. prosince 2021
Příjemce zprávy:	Jediný akcionář

Údaje o auditorské společnosti

Název společnosti:	NEXIA AP a.s.
Evidenční číslo auditorské společnosti:	č. 096
Sídlo:	Sokolovská 5/49, 186 00 Praha 8 Karlín
Zápis proveden u:	Městského soudu v Praze
Zápis proveden pod číslem:	oddíl B, číslo vložky 14203
IČO:	481 17 013
DIČ:	CZ48117013
Telefon:	+420 221 584 302
E-mail:	nexiaprague@nexiaprague.cz
Odpovědný auditor:	Ing. Mikuláš Láš
Evidenční číslo auditora:	č. 2493

Zpráva nezávislého auditora

pro jediného akcionáře společnosti Domažlická nemocnice, a.s.

Výrok auditora

Provedli jsme audit přiložené účetní závěrky obchodní společnosti Domažlická nemocnice, a.s. (dále „účetní jednotka“) sestavené na základě českých účetních předpisů, která se skládá z rozvahy k 31. 12. 2021, výkazu zisku a ztráty, přehledu o změnách vlastního kapitálu a přehledu o peněžních tocích za rok končící 31. 12. 2021 a přílohy této účetní závěrky, která obsahuje popis použitých podstatných účetních metod a další vysvětlující informace.

Podle našeho názoru účetní závěrka podává věrný a poctivý obraz aktiv a pasiv obchodní společnosti Domažlická nemocnice, a.s. k 31. 12. 2021 a nákladů a výnosů a výsledku jejího hospodaření za rok končící 31. 12. 2021 v souladu s českými účetními předpisy.

Základ pro výrok

Audit jsme provedli v souladu se zákonem o auditorech a standardy Komory auditorů České republiky pro audit, kterými jsou mezinárodní standardy pro audit (ISA), případně doplněné a upravené souvisejícími aplikačními doložkami. Naše odpovědnost stanovená těmito předpisy je podrobněji popsána v oddílu Odpovědnost auditora za audit účetní závěrky. V souladu se zákonem o auditorech a Etickým kodexem přijatým Komorou auditorů České republiky jsme na účetní jednotce nezávislí a splnili jsme i další etické povinnosti vyplývající z uvedených předpisů. Domníváme se, že důkazní informace, které jsme shromáždili, poskytují dostatečný a vhodný základ pro vyjádření našeho výroku.

Ostatní informace uvedené ve výroční zprávě

Ostatními informacemi jsou v souladu s § 2 písm. b) zákona o auditorech informace uvedené ve výroční zprávě mimo účetní závěrku a naši zprávu auditora. Za ostatní informace odpovídá vedení účetní jednotky.

Naš výrok k účetní závěrce se k ostatním informacím nevztahuje. Přesto je však součástí našich povinností souvisejících s ověřením účetní závěrky seznámení se s ostatními informacemi a posouzení, zda ostatní informace nejsou ve významném (materiálním) nesouladu s účetní závěrkou či s našimi znalostmi o účetní jednotce získanými během ověřování účetní závěrky nebo zda se jinak tyto informace nejeví jako významně (materiálně) nesprávné. Také posuzujeme, zda ostatní informace byly ve všech významných (materiálních) ohledech vypracovány v souladu s příslušnými právními předpisy. Tímto posouzením se rozumí, zda ostatní informace splňují požadavky právních předpisů na formální náležitosti a postup vypracování ostatních informací v kontextu významnosti (materiality), tj. zda případné nedodržení uvedených požadavků by bylo způsobilé ovlivnit úsudek činěný na základě ostatních informací.

Na základě provedených postupů, do míry, již dokážeme posoudit, uvádíme, že:

- ostatní informace, které popisují skutečnosti, jež jsou též předmětem zobrazení v účetní závěrce, jsou ve všech významných (materiálních) ohledech v souladu s účetní závěrkou a
- ostatní informace byly vypracovány v souladu s právními předpisy.

Dále jsme povinni uvést, zda na základě poznatků a povědomí o účetní jednotce, k nimž jsme dospěli při provádění auditu, ostatní informace neobsahují významné (materiální) věcné nesprávnosti. V rámci uvedených postupů jsme v obdržných ostatních informacích žádné významné (materiální) věcné nesprávnosti nezjistili.

Odpovědnost statutárního orgánu účetní jednotky za účetní závěrku

Statutární orgán společnosti Domažlická nemocnice, a.s. odpovídá za sestavení účetní závěrky podávající věrný a poctivý obraz v souladu s českými účetními předpisy, a za takový vnitřní kontrolní systém, který považuje za nezbytný pro sestavení účetní závěrky tak, aby neobsahovala významné (materiální) nesprávnosti způsobené podvodem nebo chybou.

Při sestavování účetní závěrky je statutární orgán společnosti povinen posoudit, zda je účetní jednotka schopna nepřetržitě trvat, a pokud je to relevantní, popsat v příloze účetní závěrky záležitosti týkající se jejího nepřetržitého trvání a použití předpokladu nepřetržitého trvání při sestavení účetní závěrky, s výjimkou případů, kdy vedení účetní jednotky plánuje zrušení účetní jednotky nebo ukončení její činnosti, resp. kdy nemá jinou reálnou možnost než tak učinit.

Za dohled nad procesem účetního výkaznictví odpovídá dozorčí rada.

Odpovědnost auditora za audit účetní závěrky

Naším cílem je získat přiměřenou jistotu, že účetní závěrka jako celek neobsahuje významnou (materiální) nesprávnost způsobenou podvodem nebo chybou a vydat zprávu auditora obsahující náš výrok. Přiměřená míra jistoty je velká míra jistoty, nicméně není zárukou, že audit provedený v souladu s výše uvedenými předpisy ve všech případech v účetní závěrce odhalí případnou existující významnou (materiální) nesprávnost. Nesprávnosti mohou vzniknout v důsledku podvodů nebo chyb a považují se za významné (materiální), pokud lze reálně předpokládat, že by jednotlivě nebo v souhrnu mohly ovlivnit ekonomická rozhodnutí, která uživatelé účetní závěrky na jejím základě přijmou.

Při provádění auditu v souladu s výše uvedenými předpisy je naší povinností uplatňovat během celého auditu odborný úsudek a zachovávat profesní skepticismus. Dále je naší povinností:

- Identifikovat a vyhodnotit rizika významné (materiální) nesprávnosti účetní závěrky způsobené podvodem nebo chybou, navrhnout a provést auditorské postupy reagující na tato rizika a získat dostatečné a vhodné důkazní informace, abychom na jejich základě mohli vyjádřit výrok. Riziko, že neodhalíme významnou (materiální) nesprávnost, k níž došlo v důsledku podvodu, je větší než riziko neodhalení významné (materiální) nesprávnosti způsobené chybou, protože součástí podvodu mohou být tajné dohody (koluze), falšování, úmyslná opomenutí, nepravdivá prohlášení nebo obcházení vnitřních kontrol vedením účetní jednotky.
- Seznámit se s vnitřním kontrolním systémem účetní jednotky relevantním pro audit v takovém rozsahu, abychom mohli navrhnout auditorské postupy vhodné s ohledem na dané okolnosti, nikoli abychom mohli vyjádřit názor na účinnost jejího vnitřního kontrolního systému.
- Posoudit vhodnost použitých účetních pravidel, přiměřenost provedených účetních odhadů a informace, které v této souvislosti vedení účetní jednotky uvedlo v příloze účetní závěrky.
- Posoudit vhodnost použití předpokladu nepřetržitého trvání při sestavení účetní závěrky vedením účetní jednotky a to, zda s ohledem na shromážděné důkazní informace existuje významná (materiální) nejistota vyplývající z událostí nebo podmínek, které mohou významně zpochybnit schopnost účetní jednotky nepřetržitě trvat. Jestliže dojdeme k závěru, že taková významná (materiální) nejistota existuje, je naší povinností upozornit v naší zprávě na informace uvedené v této souvislosti v příloze účetní závěrky, a pokud tyto informace nejsou dostatečné, vyjádřit modifikovaný výrok. Naše závěry týkající se schopnosti účetní jednotky nepřetržitě trvat vycházejí z důkazních informací, které jsme získali do data naší zprávy. Nicméně budoucí události nebo podmínky mohou vést k tomu, že Účetní jednotka ztratí schopnost nepřetržitě trvat.
- Vyhodnotit celkovou prezentaci, členění a obsah účetní závěrky, včetně přílohy, a dále to, zda účetní závěrka zobrazuje podkladové transakce a události způsobem, který vede k věrnému zobrazení.

Naší povinností je informovat statutární orgán společnosti mimo jiné o plánovaném rozsahu a načasování auditu a o významných zjištěních, která jsme v jeho průběhu učinili, včetně zjištěných významných nedostatků ve vnitřním kontrolním systému.

V Praze, dne 27. dubna 2022

A handwritten signature in blue ink, appearing to be "Mikuláš Laš".

Ing. Mikuláš Laš
Auditor, auditorské oprávnění č. 2493
NEXIA AP a.s.
auditorské oprávnění č. 096



**Domažlická
nemocnice**

Nemocnice
Plzeňského
kraje

VÝROČNÍ ZPRÁVA

společnosti

DOMAŽLICKÁ NEMOCNICE, a.s.

za rok 2021



Domažlická nemocnice, a. s.
Kozínova 292, 344 01 Domažlice | +420 379 710 310
domazlice.nemocnicepk.cz | info@domazlice.nemocnicepk.cz
IČO: 263 610 78 | DIČ: CZ699005333





Obsah

1	Úvodní slovo představenstva	3
2	Základní údaje	5
2.1	Sídlo společnosti:	5
2.2	Identifikační údaje:	5
2.3	Předmět činnosti	5
2.4	Vlastník	5
3	Předpokládaný vývoj činnosti	5
4	Aktivity v oblasti výzkumu a vývoje	6
5	Informace o nabytí vlastních akcií	6
6	Aktivity v oblasti ochrany životního prostředí a pracovněprávních vztahů	6
7	Organizační složka v zahraničí	6
8	Významné skutečnosti nastalé po rozvahovém dni	6
8.1	Změny v představenstvu společnosti	6
8.2	Ostatní významné skutečnosti – Covid -19	6
8.3	Následné události	7
8.4	Události mající vliv na účetní závěrku	7
9	Informace požadované podle zvláštních právních předpisů	7
10	Přílohy	7





1 Úvodní slovo představenstva

„Jsme nemocnicí rodinného typu, která je Vaším stabilním partnerem, rádcem a zachráncem v každé době“.

Vážení přátelé,

Předkládáme Vám zprávu Domažlické nemocnice, a.s. za rok 2021.

Po roce píšeme úvodní slovo opět ve stále složitě době. Pandemie onemocnění Covid-19 se snad chýlí ke konci, i když v naší nemocnici jsou hospitalizováni nemocní s touto nemocí na lůžkách standardních i intenzivních.

Rok 2021 byl pro Domažlickou nemocnici rokem, který prověřil připravenost našeho personálu a celé nemocnice na mimořádnou událost. Na přelomu února a března 2021 se nemocnice postupně transformovala na tzv. covidovou nemocnici pro regiony Domažlice, Plzeň Jih Klatovy a Tachov. Všichni nemocní, kteří vyžadovali hospitalizaci pro onemocnění Covid-19 či jinou diagnózu a měli test na Covid-19 pozitivní, byli z těchto regionů transportováni do Domažlické nemocnice. Naopak všichni nemocní, jejichž stav vyžadoval hospitalizaci a neměli „Covid“, byli odvázeni z Domažlicka do sesterských nemocnic v Klatovech a ve Stodu. Ambulantní provoz a porodnice, které se nacházejí mimo lůžkový blok, byly v provozu bez omezení.

V dubnu 2021 bylo současně v Domažlické nemocnici hospitalizováno 34 pacientů, kteří vyžadovali intenzivní péči a ventilační podporu, což sebou neslo obrovskou zátěž na personál a na materiální a přístrojové vybavení. Díky nesmírné loajalitě, vstřícnosti a pracovnímu nasazení personálu, i přes jeho vysokou nemocnost, se dařilo v plném rozsahu poskytovat nepřetržitě erudovanou zdravotní péči všem nemocným. Všichni zaměstnanci, zdravotníci i nezdravotníci, věnovali svůj veškerý čas péči o těžce nemocné, a to i na úkor svých osobních životů. Zato jim patří nesmírný dík a hluboký respekt. V souvislosti s nástupem očkování proti onemocnění Covid-19 se v červnu nemocnice transformovala zpět do běžného režimu, který udržela až do konce roku 2021 bez omezení péče. Samostatné covid oddělení, které bylo na začátku pandemie v nemocnici zřízeno, je v provozu bohužel i do současné doby.

Veliký dík přísluší i Státní správě hmotných rezerv, která nám pomohla vybavit nemocnici chybějícími lůžky a přístroji pro podporu ventilace nemocných. Děkujeme i Plzeňskému kraji, který nám během pandemie poskytoval potřebný zdravotnický materiál.

V lednu 2021 jsme uvedli do provozu vakcinační centrum, ve kterém bylo za rok aplikováno více jak 60 000 očkovacích dávek. Kontinuálně samozřejmě probíhaly odběry pro RT-PCR testování a antigenní testování pro Domažlicko i okolní regiony. Na podzim 2021 otevřela naše nemocnice laboratoř pro PCR testování a vzorky tak bylo možno zpracovávat přímo v laboratoři OKB.





Podařilo se nám plošně všem pracovníkům v nemocnici zvýšit mzdy a vyplatit odměny za náročnou práci v covidovém prostředí. Důležité je, že při koronavirové krizi nemocnice na konci roku dosáhla pozitivního hospodářského výsledku.

Domažlická nemocnice i v roce 2021 uspěla v hodnotící anketě Health Care Institutu Nemocnice ČR. V kategorii Nemocnice pro život skončila naše nemocnice opět na 1. místě, v kategorii Bezpečnost a spokojenost hospitalizovaných pacientů na 1. místě v ČR. Současně i obsadila 2. místo v Bezpečnosti a spokojenosti ambulantních pacientů.

Vážení přátelé, závěrem mi dovoluji, abych jménem představenstva Domažlické nemocnice vyslovil obrovský dík, respekt a slova uznání všem zaměstnancům Domažlické nemocnice za obětavou a vysoce odbornou práci. Touto cestou děkuji i našemu akcionáři, Plzeňskému kraji, a samozřejmě všem partnerům a sponzorům, kteří s námi celý rok spolupracovali a kteří nás podporovali. Pacientům a návštěvníkům nemocnice děkuji za jejich vstřícnost, pochopení, přízeň a za slova díků, která nám projevovali, za množství darů, které naší nemocnici věnovali. Jsme tady pro Vás.

Přeji nám všem v roce 2022 pevné zdraví a brzké skončení „doby koronavirové“.

Mgr. Jaroslav Šíma, MBA
Předseda představenstva

MUDr. Petr Hubáček, MBA, LL.M.
Člen představenstva

Ing. Petr Liškář, MBA
Člen představenstva





2 Základní údaje

Domažlická nemocnice, a.s., zapsána dne 15.9.2003 do obchodního rejstříku vedeného Krajským soudem v Plzni, oddíl B, vložka 1073.

2.1 Sídlo společnosti:

Kozinova 292, 344 22 Domažlice

2.2 Identifikační údaje:

IČ: 26361078

2.3 Předmět činnosti

Hlavním předmětem podnikání je poskytování zdravotních služeb.

2.4 Vlastník

Vlastníkem společnosti je Plzeňský kraj, se sídlem Škroupova 18, Plzeň, IČ: 70890366, obchodní podíl 100 %.

Domažlická nemocnice je spolu s dalšími pěti obchodními společnostmi poskytujícími zdravotní péči v pozici řízených (ovládaných) osob v rámci konsolidačního celku. V pozici řídicí (ovládající) osoby konsolidačního celku je společnost Nemocnice Plzeňského kraje, a.s., která svůj řídicí vliv uplatňuje na základě uzavřených řídicích smluv. Tyto smlouvy opravňují řídicí osobu udělovat řízeným osobám pokyny týkající se obchodního vedení, jsou-li v zájmu řídicí nebo řízené osoby. Tato společnost je také založena Plzeňským krajem, který je jejím 100 % -ním vlastníkem.

3 Předpokládaný vývoj činnosti

Pandemie Covid -19 pokračovala i v roce 2021 a s tím související vládní opatření, která měla vliv na všechny společnosti ve Skupině nemocnic Plzeňského kraje, především v oblasti omezování plánované péče. Bylo nutné se této situaci přizpůsobit. I v roce 2021 byla vydána kompenzační vyhláška, která měla za cíl pokrýt zdravotnickým zařízením ušlé výnosy z omezení plánované péče, což nemocnici pomohlo udržet vyrovnané hospodaření.



4 Aktivity v oblasti výzkumu a vývoje

Nemocnice nemá žádné významné aktivity v oblasti výzkumu a vývoje.

5 Informace o nabytí vlastních akcií

Nemocnice nenabyla vlastní akcie.

6 Aktivity v oblasti ochrany životního prostředí a pracovních vztahů

Nemocnice zajišťuje svoz a dopravu dekontaminovaného odpadu.

Veškerý odpad se v nemocnici třídí.

Pracovní vztahy - nemocnice má uzavřenou kolektivní smlouvu s odborovými organizacemi Odborový svaz pracovníků ve zdravotnictví a Lékařský odborový klub, se kterými jsou ze strany vedení nemocnice konzultovány aktuální problémy a záležitosti týkající se nemocnice.

7 Organizační složka v zahraničí

Nemocnice nemá žádnou organizační složku v zahraničí.

8 Významné skutečnosti nastalé po rozvahovém dni

8.1 Změny v představenstvu společnosti

Mezi rozvahovým dnem a datem účetní závěrky došlo ke změnám v představenstvu společnosti a tyto změny jsou zveřejněny v obchodním rejstříku.

8.2 Ostatní významné skutečnosti – Covid-19

V průběhu roku 2021 se celý svět nadále potýkal s virem s označením Covid-19 (koronavirus), který velmi negativně ovlivnil běžný společenský a hospodářský chod mnoha zemí. Ačkoliv se očekávalo, že negativní vliv této pandemie na světový obchod, na firmy i na jednotlivce bude krátkodobý, přijatá opatření velmi výrazně snížila ekonomickou aktivitu všech subjektů na trhu.





V únoru 2021 bylo krizovým štábem Plzeňského kraje dohodnuto, že Domažlická nemocnice, a.s. bude v rámci Plzeňského kraje sloužit pouze pro pacienty Covid-19 pozitivní. Znovuotevření všech oddělení nemocnice nastalo postupně tak, jak odeznívala pandemie. Finanční dopady pandemie na hospodaření společnosti budou známy po vydání očekávané Kompenzační úhradové vyhlášky pro rok 2021.

Vedení Společnosti se na základě vyhodnocení všech aktuálně dostupných informací a na základě vyhodnocení všech prozatímních dopadů pandemie Covid-19 domnívá, že předpoklad nepřetržitého trvání společnosti není ohrožen, a tudíž použití tohoto předpokladu pro sestavení účetní závěrky je i nadále vhodné, a v současnosti neexistuje ani významná nejistota týkající se tohoto předpokladu.

Účetní závěrka Společnosti k 31. 12. 2021 je zpracována s výhledem dlouhodobé udržitelnosti své činnosti.

8.3 Následné události

V období sestavení této účetní závěrky byl zahájen válečný konflikt na Ukrajině, který může, zejména v případě jeho eskalace za hranice Ukrajiny, přinést významný negativní dopad do ekonomiky Evropy a České republiky, resp. celého světa. Dosavadní informace o vývoji tohoto konfliktu a jeho vlivu na evropské ekonomické systémy neumožňují vytvářet prognózy o jeho dopadu na ocenění majetku, závazků a vlastního kapitálu společnosti. Vedení společnosti i v tomto případě zastává názor, že tento válečný konflikt prozatím nepředstavuje ohrožení předpokladu nepřetržitého trvání společnosti a jeho použití pro sestavení účetní závěrky je i v tomto ohledu vhodné. Vedení společnosti nemá doposud žádné informace, které by v souvislosti s tímto válečným konfliktem vedly k potřebě měnit ocenění majetku, závazků a vlastního kapitálu v účetní závěrce.

8.4 Události mající vliv na účetní závěrku

Po rozvahovém dni nedošlo k žádným dalším událostem, které by měly významný dopad na účetní závěrku k 31. prosinci 2021.

9 Informace požadované podle zvláštních právních předpisů

Společnost si není vědoma dalších požadavků na zveřejnění dle zvláštních právních předpisů.

10 Přílohy

- Účetní závěrka
- Přehled o peněžních tocích a o změnách vlastního kapitálu
- Příloha účetní závěrky
- Zpráva o vztazích
- Zpráva auditora





**Domažlická
nemocnice**

Nemocnice
Plzeňského
kraje

**Příloha v účetní závěrce
společnosti
Domažlická nemocnice, a.s.**

za účetní období kalendářního roku 2021





1. Všeobecné informace

1.1. Základní informace o Společnosti

Domažlická nemocnice, a.s. (dále „Společnost“) byla zapsána do obchodního rejstříku vedeného Krajským soudem v Plzni, oddíl B, vložka 1073 dne 15. září 2003 a její sídlo je v Domažlicích. Hlavním předmětem podnikání Společnosti je poskytování zdravotních služeb.

Společnost není společníkem s neomezeným ručením v žádné společnosti.

Rozvahovým dnem je 31.12. 2021

2. Účetní postupy

2.1. Základní zásady zpracování účetní závěrky

Účetní závěrka je sestavena v souladu s účetními předpisy platnými v České republice pro střední účetní jednotky a je sestavena v historických cenách.

2.2. Dlouhodobý nehmotný a hmotný majetek

Nehmotný a hmotný majetek, jehož doba použitelnosti je delší než 1 rok a pořizovací cena převyšuje 80 tis. Kč za položku, je považován za dlouhodobý nehmotný a hmotný majetek.

Nakoupený dlouhodobý nehmotný a hmotný majetek je prvotně vykázán v pořizovacích cenách, které zahrnují cenu pořízení a náklady s jeho pořízením související.

Dlouhodobý nehmotný a hmotný majetek je odpisován metodou rovnoměrných odpisů na základě jeho předpokládané doby životnosti.

Odpisový plán je v průběhu používání dlouhodobého nehmotného a hmotného majetku aktualizován na základě změn očekávané doby životnosti.

Pokud zůstatková hodnota aktiva přesahuje jeho odhadovanou zpětně ziskatelnou částku, je jeho zůstatková hodnota snížena na tuto částku prostřednictvím opravné položky. Zpětně ziskatelná částka je stanovena na základě očekávaných budoucích peněžních toků generovaných daným aktivem.

Náklady na opravy a údržbu dlouhodobého hmotného majetku se účtují přímo do nákladů.

2.3. Zásoby

Nakoupené zásoby jsou oceňovány pořizovací cenou sníženou o opravnou položku. Pořizovací cena zahrnuje veškeré náklady související s pořízením těchto zásob (zejména dopravné, clo atd.). Pro úbytky nakoupených zásob užívá Společnost metodu váženého průměru, u léků v lékárně je používána metoda skutečných nákladů.

2.4. Pohledávky

Pohledávky jsou vykázány v nominální hodnotě snížené o opravnou položku k pochybným pohledávkám. Opravná položka k pochybným pohledávkám je vytvořena na základě věkové struktury pohledávek a individuálního posouzení bonity dlužníků. Společnost nevytváří opravné položky k pohledávkám za spřízněnými stranami.





Pohledávky resp. závazky vzniklé z titulu cash-poolingu jsou vykazovány v rámci na řádku Pohledávky - ovládaná nebo ovládající osoba resp. Závazky - ovládaná nebo ovládající osoba.

2.5. Přepočtení cizích měn

Transakce prováděné v cizích měnách jsou přepočteny a zaúčtovány devizovým kurzem platným v den transakce.

Zůstatky peněžních aktiv, pohledávek a závazků vedených v cizích měnách byly přepočteny devizovým kurzem zveřejněným Českou národní bankou k rozvahovému dni. Všechny kurzové zisky a ztráty z přepočtu peněžních aktiv, pohledávek a závazků jsou účtovány do výkazu zisku a ztráty.

2.6. Rezervy

Společnost tvoří rezervy na budoucí závazky, pokud je pravděpodobné, že bude na vypořádání tohoto závazku třeba vynaložit vlastní zdroje a existuje spolehlivý odhad výše závazku.

Přehled všech rezerv společnosti, jejich tvorba a čerpání jsou uvedeny v bodu 7. této přílohy.

V roce 2021 společnost rovněž účtovala o rezervě na daň z příjmu právnických osob s ohledem na skutečnost, že účetní závěrka předcházela zpracování daňového přiznání a společnost vykázala zisk ke zdanění.

2.7. Dotace

Dotace je zaúčtována v okamžiku jejího přijetí či vzniku nezpochybnitelného nároku na přijetí.

Dotace přijatá na úhradu nákladů se účtuje do provozních nebo finančních výnosů ve věcné a časové souvislosti s účtováním nákladů na stanovený účel. Dotace přijatá na pořízení dlouhodobého majetku včetně technického zhodnocení a na úhradu úroků zahrnutých do pořizovací ceny majetku snižuje pořizovací cenu nebo vlastní náklady na pořízení.

2.8. Odhady

Sestavení účetní závěrky vyžaduje, aby vedení společnosti použilo odhady a předpoklady, které mají vliv na hodnoty majetku a závazků k datu sestavení účetní závěrky a na vykazovanou výši výnosů a nákladů za sledované období. Vedení společnosti stanovilo tyto odhady na základě všech jemu dostupných relevantních informací.

Mezi nejvýznamnější dohadné položky patří dohadné položky na vyúčtování od zdravotních pojišťoven.

2.9. Tržby

Tržby jsou zaúčtovány k datu doručení zboží a jeho akceptace zákazníkem a jsou vykázány po odečtení slev a daně z přidané hodnoty, pokud se jedná o tržby podléhající DPH.

Společnost dále poskytuje zdravotní služby jako služby obecného hospodářského zájmu (SOHZ) v rámci Plzeňského kraje.

Vyrovňovací platby za poskytování SOHZ jsou zaúčtovány do jiných provozních výnosů.





2.10. Spřízněné strany

Spřízněnými stranami Společnosti se rozumí:

- strany, které přímo nebo nepřímo mohou uplatňovat rozhodující vliv u Společnosti, a společnosti, kde tyto strany mají rozhodující nebo podstatný vliv,
- strany, které přímo nebo nepřímo mohou uplatňovat podstatný vliv u Společnosti,
- členové statutárních, dozorčích a řídicích orgánů Společnosti, nebo její mateřské společnosti a osoby blízké těmto osobám, včetně podniků, kde tyto členové a osoby mají podstatný nebo rozhodující vliv.

2.11. Odložená daň

Odložená daň se vykazuje u všech přechodných rozdílů mezi zůstatkovou hodnotou aktiva nebo závazku v rozvaze a jejich daňovou hodnotou. Odložená daňová pohledávka je zaúčtována, pokud je pravděpodobné, že ji bude možné daňově uplatnit v budoucnosti.

2.12. Přehled o peněžních tocích

Společnost sestavila přehled o peněžních tocích s využitím nepřímé metody. Peněžní ekvivalenty představují krátkodobý likvidní majetek, který lze snadno a pohotově převést na předem známou částku hotovosti.

V rámci koncernu Společnost využívá tzv. cash-pooling. Pohledávky resp. závazky vzniklé z titulu cash-poolingu jsou vykazovány v rámci přehledu o peněžních tocích jako součást položky Peníze a peněžní ekvivalenty. V případě, že závazek vzniklý z titulu cash-poolingu představuje formu financování Společnosti, není pro účely přehledu o peněžních tocích považován za Peníze a peněžní ekvivalenty.

2.13. Následné události

Dopad událostí, které nastaly mezi rozvahovým dnem a dnem sestavení účetní závěrky, je zachycen v účetních výkazech v případě, že tyto události poskytly doplňující informace o skutečnostech, které existovaly k rozvahovému dni.

V případě, že mezi rozvahovým dnem a dnem sestavení účetní závěrky došlo k významným událostem představujícím skutečnosti, které nastaly po rozvahovém dni, jsou důsledky těchto událostí popsány a jejich dopady kvantifikovány v příloze účetní závěrky, ale nejsou zaúčtovány v účetních výkazech.





3. Dlouhodobý nehmotný majetek

(tis. Kč)	1. ledna 2021	Přírůstky/ přeúčtování	Vyřazení	31. prosince 2021
Pořizovací cena				
Software	8 194	397	0	8 591
Celkem	8 194	397	0	8 591
Oprávký				
Software	7 378	415	0	7 793
Celkem	7 378	415	0	7 793
Zůstatková hodnota	816			798

4. Dlouhodobý hmotný majetek

(tis. Kč)	1. ledna 2021	Přírůstky/ přeúčtování	Vyřazení	31. prosince 2021
Pořizovací cena				
Stavby	1 663	0	0	1 663
Zdravotnická technika	37 243	1 590	74	38 759
Provozní technika	1 770	2 183	59	3 894
Výpočetní technika	3 691	0	0	3 691
Dopravní technika	7 049	1 124	735	7 438
Ostatní movité věci	680	178	0	858
Drobný dlouhodobý hmotný majetek	6 567	4 216	115	10 668
Celkem	58 663	9 291	983	66 971
Oprávký				
Stavby	522	45	0	567
Zdravotnická technika	23 537	2 092	74	25 555
Provozní technika	1 138	181	60	1 259
Výpočetní technika	3 152	120	0	3 272
Dopravní technika	2 336	1 113	734	2 715
Ostatní movité věci	526	39	0	565
Drobný dlouhodobý hmotný majetek	4 831	793	115	5 509
Celkem	36 042	4 383	983	39 442
Zůstatková hodnota	22 621			27 529





5. Pohledávky

Pohledávky po splatnosti k 31. prosinci 2021 činily 207 tis. Kč
(k 31. prosinci 2020: 666 tis. Kč).

K 31. prosinci 2021 společnost netvořila opravné položky k pohledávkám.
(k 31. prosinci 2020: 139 tis. Kč).

Pohledávky nejsou kryty věcnými zárukami a žádná z nich nemá splatnost delší než 5 let.

Společnost neeviduje žádné pohledávky a podmíněné pohledávky, které nejsou vykázány v rozvaze.

Položka Jiné pohledávky k 31. prosinci 2021 a 2020 představuje zejména pohledávky vůči Plzeňskému kraji z titulu SOHZ.

6. Vlastní kapitál

Společnost je plně vlastněna Plzeňským krajem a je ovládána skrze společnost Nemocnice Plzeňského kraje, a.s., zapsanou v České republice na základě smlouvy o řízení holdingových společností.

Společnost je součástí jediného konsolidačního celku, jehož řídicí společností je společnost Nemocnice Plzeňského kraje, a.s. se sídlem Vejprnická 56, 318 00 Plzeň. Konsolidovanou účetní závěrku je možné získat ve sbírce listin na obchodním rejstříku.

Společnost se přihlásila k zákonu o obchodních korporacích jako celku, možnosti nevytvářet povinně rezervní fond však nevyužila. Rezervní fond je nadále tvořen ze zisku a jeho použití je v souladu se stanovami Společnosti.

Dne 6.prosince 2021 rozhodl jediný akcionář Společnosti o zvýšení základního kapitálu Společnosti upsáním 921 kusů nových kmenových akcií vedených na jméno v zaknihované podobě o jmenovité hodnotě každé akcie 10 tis. Kč a splacením jejich emisního kurzu nepeněžitým vkladem movitých věcí. Základní kapitál se zvýšil o částku 9 210 tis. Kč z původní výše 49.900 tis. Kč na částku 59.110 tis. Kč. Tato skutečnost byla do obchodního rejstříku zapsána dne 31. prosince 2021.

Dne 28. června 2021 Rada Plzeňského kraje schválila účetní závěrku Společnosti za rok 2020 a rozhodla o rozdělení zisku společnosti vykázанého ve výši 969 164,79 Kč takto :

- Částku 48 458,24 Kč, tj. 5% ze zisku převést do rezervního fondu a zbývajících
- Částku 920 706,55 Kč převést na účet neuhrazených ztrát minulých let.

Do data vydání této účetní závěrky nenavrhl Společnost použití zisku za rok 2021.

Přehled o změnách vlastního kapitálu za období od 1.1. 2021 do 31.12.2021 je samostatnou přílohou účetní závěrky.





7. Rezervy

Společnost nevytváří žádné zákonné rezervy.

	Zůstatek 31.12.2020	Netto změna v roce 2021	Zůstatek 31.12.2021
Rezerva na daň z příjmu	0	1 087	1 087
Rezerva na nevyčerpanou dovolenou	10 217	4 958	15 175
Ostatní rezervy :			
Rezerva na zůstatkovou cenu zdrav.přístrojů*)	0	2 157	2 157
Rezerva na odměny členům vedení společnosti	0	1 606	1 606
Rezerva na hmotnou zainteresovanost ved.prac.	0	4 014	4 014
Celkem	10 217	8 864	24 039

*) Jedná se o zdravotnickou techniku, ostatní provozní přístroje a vybavení z roku 2005 vložené jako nepeněžitý vklad akcionáře do majetku společnosti v prosinci 2021 v ocenění dle znaleckého posudku, u kterého bylo zjištěno značné opotřebení a zvýšené riziko mimořádných oprav. Tento majetek bude v průběhu roku 2022 vyřazen a v rámci projektu REACT nahrazen novou technologií. Rezerva je vytvořena ve výši zůstatkové ceny tohoto movitého majetku.

8. Časové rozlišení

Společnost vykazuje k 31.12.2021 :

Časové rozlišení aktiv

- Náklady příštích období v celkové výši 591 tis.Kč - zejména z titulu pojistného, předplatného, ročních servisních poplatků IT společností
- Příjmy příštích období v celkové výši 5 041 tis.Kč – za zdravotnické výkony provedené v roce 2021 dle vyúčtování úhrad od ZP obdržných v roce 2022

Časové rozlišení pasiv

- Výdaje příštích období ve výši 194 tis.Kč – za běžné provozní služby vztahující se k roku 2021 fakturované v roce 2022

9. Závazky, budoucí závazky a podmíněné závazky

Závazky nejsou kryty věcnými zárukami a nemají splatnost delší než 5 let.

Závazky nezahrnuté v rozvaze - vychází z uzavřených nájemních smluv. Společnost má uzavřené smlouvy o pronájmu budov a bytů (většinou na dobu neurčitou) a smlouvy o operativním pronájmu osobních vozidel - k 31. prosinci 2021 činila výše budoucích závazků 4 449 tis. Kč (k 31. prosinci 2020 : 4 479 tis. Kč).

Společnost neposkytlá žádné věcné záruky, které by nebyly vykázány v rozvaze.

Vedení Společnosti si není vědomo žádných podmíněných závazků Společnosti k 31. prosinci 2021.





10. Tržby

Tržby

Výnosy z prodeje služeb a z prodeje zboží (tis. Kč)

	2021	2020
Výnosy za zdravotní služby - zdravotní pojišťovny	437 184	303 479
Výnosy za výrobky a služby – ostatní	11 361	15 026
Výnosy za prodané zboží - lékárna	18 805	16 302
Celkem	467 350	334 807

Významné položky Ostatních provozních výnosů (tis. Kč)

	2021	2020
Přijaté dary	459	1 047
Ostatní provozní výnosy	4 195	
Dotace od Plzeňského kraje – sociální SOHZ	704	575
Vyrovňovací platba od Plzeňského kraje -zdravotní SOHZ	38 054	44 733
- Předpokládaná korekce platby dle kalkulace	- 16 922	
Provozní dotace od Ministerstva zdravotnictví	28 969	26 944
Celkem	55 459	73 299

Poznámka :

Vyrovňovací platba za poskytování služeb obecného hospodářského zájmu je poskytována na základě předběžné kalkulace formou zálohy a v souladu s článkem VI. Smlouvy č. 70522020 o poskytování zdravotních služeb Domažlickou nemocnicí, a.s. pro Plzeňský kraj podléhá vyúčtování.

V roce 2021 Nemocnice hospodařila se ziskem a dle zpracované výsledné kalkulace SOHZ je původně poskytnutá vyrovňovací platba 38 053 tis.Kč vyšší než vyrovňovací platba, kterou by Nemocnice měla za rok 2021 obdržet.

S ohledem na skutečnost, že výsledná výše vyrovňovací platby podléhá schválení zastupitelstvem Plzeňského kraje a proběhne až po auditu účetní závěrky za rok 2021, byl předběžně zjištěný rozdíl v nároku ve výši 16 922 tis.Kč zaúčtován jako dohadná položka pasivní a snižuje celkovou výši vyrovňovací platby zaúčtované do provozních výnosů.

11. Transakce se spřízněnými stranami

(tis. Kč)

	2021	2020
Výnosy		
Prodej služeb	109	78
Ostatní provozní výnosy	38 758	45 502
Z toho: SOHZ – Plzeňský kraj	38 758	45 308
Úroky z cash-poolingu	0	0
Celkem	38 867	45 580

Náklady

Náklady na služby	8 793	5 762
Z toho: nájemné za nemovitosti Plzeňský kraj	5 332	5 341
Spotřeba materiálu	1 504	1 341
Ostatní provozní náklady	29	110
Úroky z cash-poolingu	272	413
Celkem	15 930	8 570





(tis. Kč)	31. prosince 2021	31. prosince 2020
Pohledávky		
Pohledávky z obchodních vztahů	3	0
Ostatní pohledávky za Plzeňským krajem – SOHZ	0	8 947
Celkem	3	8 947

(tis. Kč)	31. prosince 2021	31. prosince 2020
Závazky		
Závazky za Plzeňským krajem	14	14
Z toho: Závazky z obchodních vztahů	735	14
Závazky vůči společnostem v konsolidačním celku	735	130
Z toho: Závazky z obchodních vztahů	735	130
Závazky z cash-poolingu	2 858	17 282
Celkem	3 480	17 426

Záporný zůstatek na účtech zapojených do Cashpoolingu je úročen sazbou na bázi O/N PRIBOR + 0,08 % p.a.

12. Zaměstnanci

	2021		2020	
	počet	tis. Kč	počet	tis. Kč
Mzdové náklady členů statutárních a dozorčích orgánů	9	2 838	9	3 412
Mzdové náklady ostatních vedoucích zaměstnanců	13	20 457	13	17 890
Mzdové náklady ostatních zaměstnanců	327	227 790	319	196 698
Náklady na sociální zabezpečení		81 527		70 994
Ostatní sociální náklady		1 581		1 134
Osobní náklady celkem	349	334 193	341	290 128

Společnost v roce 2021 obdržela dotaci ve výši 28.788 tis. Kč na podporu mimořádného finančního ohodnocení zaměstnanců v souvislosti s pandemií Covid-19. Dotace byla poskytnuta na mzdy a na související odvody sociálního zabezpečení. (viz rovněž bod 15. této přílohy)

Členům představenstva a dozorčí rady nebyly k 31. prosinci 2021 poskytnuty žádné zápůjčky, závdavky, zálohy, úvěry, žádná zajištění ani ostatní plnění.

Členům představenstva a dozorčí rady je poskytována odměna za výkon funkce, dvěma členům představenstva také právo užívat mobilní telefon, stolní počítač nebo notebook, právo užívat služební vozidlo ke služebním cestám, částka na účast na vzdělávacích akcích a pojištění pro případ úrazu. Předsedovi představenstva je poskytnuto vozidlo pořízené na leasing, možné využívat i k soukromým účelům. Společností je také placeno pojištění odpovědnosti za škodu způsobenou členy orgánů Společnosti.





Ostatní vedoucí zaměstnanci zahrnují vedoucí zaměstnance, kteří jsou přímo podřízeni členům statutárního orgánu.

Společnost nemá žádné závazky k bývalým členům představenstva a dozorčí rady.

13. Daň z příjmů

V roce 2021 společnost hospodařila se ziskem, na odvod daně z příjmu právnických osob byla vytvořena rezerva v předpokládané výši 1 087 tis.Kč.

V roce 2020 daňová povinnost nevznikla.

Odloženou daňovou pohledávku (+) / závazek (-) lze analyzovat následovně:

Odložená daň (tis. Kč)	2021		2020	
	Odložená daňová pohledávka	Odložený daňový závazek	Odložená daňová pohledávka	Odložený daňový závazek
Celkem		1 004	4 189	0

Odložená daňová pohledávka k 31. prosinci 2020 nebyla zaúčtována.

Rok 2021 byla prvním rokem účtování o odložené dani. Z titulu zásady opatrnosti bylo účtováno pouze o odložené dani z titulu rozdílných účetní a daňových zůstatkových cen dlouhodobého majetku, a to takto :

- Rozdíl vztahující se k minulým letům – odložená daňová pohledávka ve výši 393 tis.Kč - byl zaúčtován rozvahově na účet 426 – Jiný výsledek hospodaření minulých let
- Změna stavu odložené daně k 31.12.2021 zjištěné ve výši 1 397 tis.Kč byla zaúčtována výsledkově na účet 592 – Daň z příjmu odložená. Při jejím výpočtu k 31.12.2021 byla použita sazba daně z příjmu 19%.
- Zůstatek na účtu 481 – Odložený daňový závazek byl vykázán ve výši 1 004 tis. Kč

14. Přehled o peněžních tocích

Je uveden v samostatné příloze.





15. Dotace

V roce 2021 společnost obdržela tyto dotace :

Provozní účelové dotace :

- ❖ **Čj. MZDR č. 14411/2021-2/CAU** na mimořádné finanční ohodnocení zaměstnanců poskytovatelů lůžkové péče v souvislosti s epidemií COVID-19 pro rok 2021 v rámci mimořádného dotačního řízení č. 84/2021/COVID/CAU

Výše poskytnuté dotace	Čerpání v roce 2021	Vratka v roce 2021
28 788 tis.Kč	28 753 tis.Kč	35 tis.Kč

- ❖ **Čj. 02812021** na podporu sociálních služeb poskytovaných v zařízení lůžkové péče
Účelová dotace na podporu sociálních služeb ve výši 703 822 Kč, čerpaná v plné výši.

Výše poskytnuté dotace	Čerpání v roce 2021	Vratka v roce 2021
704 tis.Kč	704 tis.Kč	0 tis.Kč

- ❖ **Čj. MZDR 28066/2021-2/CAU**
Prevence negativních dopadů psychologické a fyzické zátěže a obnovy psychických a fyzických sil pro pracovníky ve zdravotnictví v souvislosti s epidemií COVID-19 v rámci mimořádného dotačního řízení číslo 74/2021/BEN/CAU

Výše poskytnuté dotace	Čerpání v roce 2021	Vratka v roce 2022
2 192 tis.Kč	216 tis.Kč	1 976 tis.Kč

Investiční dotace :

- ❖ **Čj. 117DO3U000173** Investiční projekt Výzva 98 -11706 Integrovaný operační program SC 6.1 – REACT–EU Domažlická nemocnice, a.s. – rozvoj a posílení odolnosti a připravenosti zdravotnického zařízení. Zaúčtování dotace bylo na základě schváleného rozhodnutí o poskytnutí dotace čj. 98729/2021-55/1, čerpání dotace proběhne v průběhu roku 2022, ukončení projektu je plánováno na červen 2023.

Výše schválené dotace	Čerpání v roce 2021	Zůstatek dotace
129 179 tis.Kč	0 tis.Kč	129 179 tis.Kč

16. Ostatní významné skutečnosti – Covid-19

V průběhu roku 2021 se celý svět nadále potýkal s virem s označením Covid-19 (koronavirus), který velmi negativně ovlivnil běžný společenský a hospodářský chod mnoha zemí. Ačkoliv se očekávalo, že negativní vliv této pandemie na světový obchod, na firmy i na jednotlivce bude krátkodobý, přátá opatření velmi výrazně snížila ekonomickou aktivitu všech subjektů na trhu.



V únoru 2021 bylo krizovým štábem Plzeňského kraje dohodnuto, že Domažlická nemocnice, a.s. bude v rámci Plzeňského kraje sloužit pouze pro pacienty Covid-19 pozitivní. Výkony v souvislosti s péčí o pacienty s Covid-19 byly zdravotními pojišťovnami hrazeny dle úhradové vyhlášky. Definitivní vypořádání proběhne až při závěrečném vyúčtování roku 2021 pojišťovnami v polovině roku 2022, přičemž k datu účetní závěrky 2021 nenabyla platnosti očekávaná Kompenzační vyhláška vztahující se k těmto úhradám. Společnosti však z tohoto titulu nevznikla finanční újma.

17. Následné události

1. V období sestavení této účetní závěrky byl zahájen válečný konflikt na Ukrajině, který může, zejména v případě jeho eskalace za hranice Ukrajiny, přinést významný negativní dopad do ekonomiky Evropy a České republiky, resp. celého světa. Dosavadní informace o vývoji tohoto konfliktu a jeho vlivu na evropské ekonomické systémy neumožňují vytvářet prognózy o jeho dopadu na ocenění majetku, závazků a vlastního kapitálu společnosti. Vedení společnosti i v tomto případě zastává názor, že tento válečný konflikt prozatím nepředstavuje ohrožení předpokladu nepřetržitého trvání společnosti a jeho použití pro sestavení účetní závěrky je i v tomto ohledu vhodné. Vedení společnosti nemá doposud žádné informace, které by v souvislosti s tímto válečným konfliktem vedly k potřebě měnit ocenění majetku, závazků a vlastního kapitálu v účetní závěrce.
2. Mezi rozvahovým dnem a datem účetní závěrky „došlo ke změnám v představenstvu společnosti a tyto změny jsou zveřejněny v obchodním rejstříku.

Po rozvahovém dni nedošlo k žádným dalším událostem, které by měly významný dopad na účetní závěrku k 31. prosinci 2021.

19. dubna 2022

MUDr. Petr Hubáček, MBA, LL.M.
Člen představenstva
Domažlická nemocnice, a.s.

Ing. Petr Liškář, MBA
Člen představenstva
Domažlická nemocnice, a.s.



Zpracováno v souladu s vyhláškou č.
500/2002 Sb. ve znění pozdějších
předpisů

**ROZVAHA
(BALANCE)**

k 31.12.2021

(v celých tisících Kč)

IČ

26361078

Obchodní firma nebo jiný název účetní
jednotky

Domažlická nemocnice, a.s.

Sídlo, bydliště nebo místo podnikání účetní
jednotky

Kozínova 292

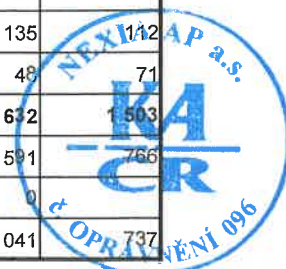
Hořejší Předměstí

344 01 Domažlice

označení a	AKTIVA b	řad. c	Běžné účetní období			Min.úč. období
			Brutto 1	Korekce 2	Netto 3	Netto 4
	AKTIVA CELKEM (ř. 2 + 3 + 37 + 78)	001	317 498	47 235	270 263	81 905
A.	Pohledávky za upsaný základní kapitál	002			0	
B.	Stálá aktiva (ř. 4 + 14 + 27)	003	75 562	47 235	28 327	23 437
B. I.	Dlouhodobý nehmotný majetek (ř. 5 + 6 + 9 + 10 + 11)	004	8 591	7 793	798	816
1	Nehmotné výsledky vývoje	005			0	
2.	Ocenitelná práva (ř. 7 + 8)	006	8 591	7 793	798	816
2. 1.	Software	007	8 591	7 793	798	816
2. 2.	Ostatní ocenitelná práva	008			0	
3.	Goodwill	009			0	
4.	Ostatní dlouhodobý nehmotný majetek	010			0	
5.	Poskytnuté zálohy na dlouhodobý nehmotný majetek a nedokončený dlouhodobý nehmotný majetek (ř. 12 + 13)	011	0	0	0	0
5. 1.	Poskytnuté zálohy na dlouhodobý nehmotný majetek	012			0	
5. 2.	Nedokončený dlouhodobý nehmotný majetek	013			0	
B. II.	Dlouhodobý hmotný majetek (ř. 15 + 18 + 19 + 20 + 24)	014	66 971	39 442	27 529	22 621
1.	Pozemky a stavby (ř. 16 + 17)	015	1 663	567	1 096	1 141
1. 1.	Pozemky	016			0	
1. 2.	Stavby	017	1 663	567	1 096	1 141
2.	Hmotné movité věci a jejich soubory	018	65 308	38 875	26 433	21 480
3.	Oceňovací rozdíl k nabytému majetku	019			0	
4.	Ostatní dlouhodobý hmotný majetek (ř. 21 + 22 + 23)	020	0	0	0	0
4. 1.	Pěstitelské celky trvalých porostů	021			0	
4. 2.	Dospělá zvířata a jejich skupiny	022			0	
4. 3.	Jiný dlouhodobý hmotný majetek	023			0	
5.	Poskytnuté zálohy na dlouhodobý hmotný majetek a nedokončený dlouhodobý hmotný majetkv (ř. 25 + 26)	024	0	0	0	0
5. 1.	Poskytnuté zálohy na dlouhodobý hmotný majetek	025			0	
5. 2.	Nedokončený dlouhodobý hmotný majetek	026			0	
B. III.	Dlouhodobý finanční majetek (ř. 28 + 29 + 30 + 31 + 32 + 33 + 34)	027	0	0	0	0
1.	Podíly - ovládaná nebo ovládající osoba	028			0	
2.	Zápůjčky a úvěry - ovládaná nebo ovládající osoba	029			0	
3.	Podíly - podstatný vliv	030			0	
4.	Zápůjčky a úvěry - podstatný vliv	031			0	
5.	Ostatní dlouhodobé cenné papíry a podíly	032			0	
6.	Zápůjčky a úvěry - ostatní	033			0	
7.	Ostatní dlouhodobý finanční majetek (ř. 35 + 36)	034	0	0	0	0
7. 1.	Jiný dlouhodobý finanční majetek	035			0	
7. 2.	Poskytnuté zálohy na dlouhodobý finanční majetek	036			0	


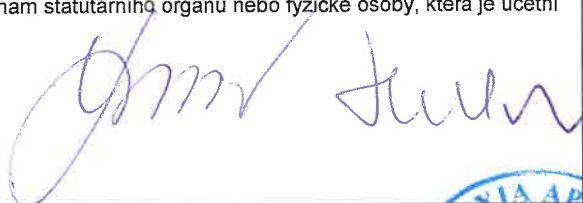


označení a	AKTIVA b	řád. c	Běžné účetní období			Min.úč. období Netto 4
			Brutto 1	Korekce 2	Netto 3	
C.	Oběžná aktiva (ř. 38 + 46 + 72 + 75)	037	236 304	0	236 304	56 965
C. I.	Zásoby (ř. 39 + 40 + 41 + 44 + 45)	038	4 989	0	4 989	3 417
C. I. 1.	Materiál	039	3 578		3 578	2 207
2.	Nedokončená výroba a polotovary	040			0	
3.	Výrobky a zboží (ř. 42 + 43)	041	1 411	0	1 411	1 210
3. 1.	Výrobky	042			0	
3. 2.	Zboží	043	1 411		1 411	1 210
4.	Mladá a ostatní zvířata a jejich skupiny	044			0	
5.	Poskytnuté zálohy na zásoby	045			0	
C. II.	Pohledávky (ř. 47 + 57 + 68)	046	231 132	0	231 132	53 365
C. II. 1.	Dlouhodobé pohledávky (ř. 48 + 49 + 50 + 51 + 52)	047	129 179	0	129 179	0
1. 1.	Pohledávky z obchodních vztahů	048			0	
1. 2.	Pohledávky - ovládaná nebo ovládající osoba	049			0	
1. 3.	Pohledávky - podstatný vliv	050			0	
1. 4.	Odložená daňová pohledávka	051			0	
C. II. 1. 5.	Pohledávky - ostatní (ř. 53 + 54 + 55 + 56)	052	129 179	0	129 179	0
5. 1.	Pohledávky za společníky	053			0	
5. 2.	Dlouhodobé poskytnuté zálohy	054			0	
5. 3.	Dohadné účty aktivní	055			0	
5. 4.	Jiné pohledávky	056	129 179		129 179	
C. II. 2.	Krátkodobé pohledávky (ř. 58 + 59 + 60 + 61)	057	101 953	0	101 953	53 365
2. 1.	Pohledávky z obchodních vztahů	058	40 035		40 035	28 135
2. 2.	Pohledávky - ovládaná nebo ovládající osoba	059			0	
2. 3.	Pohledávky - podstatný vliv	060			0	
2. 4.	Pohledávky - ostatní (ř. 62 + 63 + 64 + 65 + 66 + 67)	061	61 918	0	61 918	25 230
4. 1.	Pohledávky za společníky	062			0	
4. 2.	Sociální zabezpečení a zdravotní pojištění	063			0	
4. 3.	Stát - daňové pohledávky	064			0	1
4. 4.	Krátkodobé poskytnuté zálohy	065	694		694	424
4. 5.	Dohadné účty aktivní	066	60 887		60 887	15 395
4. 6.	Jiné pohledávky	067	337		337	9 410
C. II. 3.	Časové rozlišení aktiv (ř. 69 + 70 + 71)	068	0	0	0	0
3. 1.	Náklady příštích období	069			0	
3. 2.	Komplexní náklady příštích období	070			0	
3. 3.	Příjmy příštích období	071			0	
C. III.	Krátkodobý finanční majetek (ř. 73 + 74)	072	0	0	0	0
C. III. 1.	Podíly - ovládaná nebo ovládající osoba	073			0	
2.	Ostatní krátkodobý finanční majetek	074			0	
C. IV.	Peněžní prostředky (ř. 76 + 77)	075	183	0	183	183
C. IV. 1.	Peněžní prostředky v pokladně	076	135		135	142
2.	Peněžní prostředky na účtech	077	48		48	71
D.	Časové rozlišení aktiv (ř. 79 + 80 + 81)	078	5 632	0	5 632	1 503
D. 1.	Náklady příštích období	079	591		591	766
2.	Komplexní náklady příštích období	080			0	
3.	Příjmy příštích období	081	5 041		5 041	737



označení	PASIVA	řád.	Běžné úč.	Min.úč.
a	b	c	období 5	období 6
	PASIVA CELKEM (ř. 83 + 104 + 147)	082	270 263	81 905
A.	Vlastní kapitál (ř. 84 + 88 + 96 + 99 + 102 + 103)	083	46 471	15 711
A. I.	Základní kapitál (ř. 85 + 86 + 87)	084	59 110	49 900
1.	Základní kapitál	085	59 110	49 900
2.	Vlastní podíly (-)	086		
3.	Změny základního kapitálu	087		
A. II.	Ážio a kapitálové fondy (ř. 89 + 90)	088	3	3
1.	Ážio	089	3	3
2.	Kapitálové fondy (ř. 91 + 92 + 93 + 94 + 95)	090	0	0
2. 1.	Ostatní kapitálové fondy	091		
2. 2.	Oceňovací rozdíly z přecenění majetku a závazků (+-)	092		
2. 3.	Oceňovací rozdíly z přecenění při přeměnách obchodních korporací (+-)	093		
2. 4.	Rozdíly z přeměn obchodních korporací (+-)	094		
2. 5.	Rozdíly z ocenění při přeměnách obchodních korporací (+-)	095		
A. III.	Fondy ze zisku (ř. 97 + 98)	096	49	0
A. III. 1.	Ostatní rezervní fondy	097	49	
2.	Statutární a ostatní fondy	098		
A. IV.	Výsledek hospodaření minulých let (+-) (ř. 100 + 101)	099	-33 848	-35 161
A. IV. 1.	Nerozdělený zisk nebo neuhrazená ztráta minulých let (+-)	100	-34 241	-35 161
2.	Jiný výsledek hospodaření minulých let	101	393	
A. V.	Výsledek hospodaření běžného účetního období (+/-) (VZZ ř. 55)	102	21 157	969
A. VI.	Rozhodnuto o zálohové výplatě podílu na zisku (-)	103		
B. + C.	Cizí zdroje (ř. 105 + 110)	104	223 598	65 828
B.	Rezervy (ř. 106 + 107 + 108 + 109)	105	24 039	10 217
B. 1.	Rezerva na důchody a podobné závazky	106		
2.	Rezerva na daň z příjmů	107	1 087	
3.	Rezervy podle zvláštních právních předpisů	108		
4.	Ostatní rezervy	109	22 952	10 217
C.	Závazky (ř. 111 + 126 + 144)	110	199 559	55 611
C. I.	Dlouhodobé závazky (ř. 112 + 115 + 116 + 117 + 118 + 119 + 120 + 121 + 122)	111	1 005	0
I. 1.	Vydané dluhopisy (ř. 113 + 114)	112	0	0
I. 1. 1.	Vyměnitelné dluhopisy	113		
1. 2.	Ostatní dluhopisy	114		
I. 2.	Závazky k úvěrovým institucím	115		
3.	Dlouhodobé přijaté zálohy	116		
4.	Závazky z obchodních vztahů	117		
5.	Dlouhodobé směnky k úhradě	118		
6.	Závazky - ovládaná nebo ovládající osoba	119		
7.	Závazky - podstatný vliv	120		
8.	Odložený daňový závazek	121	1 005	
9.	Závazky - ostatní (ř. 123 + 124 + 125)	122	0	0
9. 1.	Závazky ke společníkům	123		
9. 2.	Dohadné účty pasivní	124		
9. 3.	Jiné závazky	125		



označ.	PASIVA	řád.	Běžné úč. období	Min.úč. období
a	b	c	5	6
C. II.	Krátkodobé závazky (ř. 127 + 130 + 131 + 132 + 133 + 134 + 135 + 136 + 144)	126	198 554	55 611
II. 1.	Vydané dluhopisy (ř. 128 + 129)	127	0	0
1. 1.	Vyměnitelné dluhopisy	128		
1. 2.	Ostatní dluhopisy	129		
II. 2.	Závazky k úvěrovým institucím	130		
3	Krátkodobé přijaté zálohy	131	763	108
4.	Závazky z obchodních vztahů	132	17 220	8 886
5.	Krátkodobé směnky k úhradě	133		
6.	Závazky - ovládaná nebo ovládající osoba	134	2 858	17 282
7.	Závazky - podstatný vliv	135		
8.	Závazky ostatní (ř. 137 + 138 + 139 + 140 + 141 + 142 + 143)	136	177 713	29 335
8. 1.	Závazky ke společníkům	137		
2.	Krátkodobé finanční výpomoci	138		
3.	Závazky k zaměstnancům	139	15 129	14 189
4.	Závazky ze sociálního zabezpečení a zdravotního pojištění	140	7 673	7 868
5.	Stát - daňové závazky a dotace	141	133 429	3 133
6.	Dohadné účty pasivní	142	21 440	3 967
7.	Jiné závazky	143	42	178
C. II. 3	Časové rozlišení pasiv (ř. 145 + 146)	144	0	0
1.	Výdaje příštích období	145		
2.	Výnosy příštích období	146		
D.	Časové rozlišení pasiv (ř. 148 + 149)	147	194	366
1.	Výdaje příštích období	148	194	366
2.	Výnosy příštích období	149		
		.		
		.		
Právní forma účetní jednotky :		akciová společnost		
Předmět podnikání nebo jiné činnosti :		poskytování zdravotnických služeb		
Okamžik sestavení	Podpisový záznam osoby odpovědné za sestavení účetní závěrky	Podpisový záznam statutárního orgánu nebo fyzické osoby, která je účetní jednotkou		
19.04.2022				



Zpracováno v souladu s vyhláškou
č. 500/2002 Sb. ve znění
pozdějších předpisů

VÝKAZ ZISKU A ZTRÁTY

ke dni 31. prosince 2021

(v celých tisících Kč)

IČ

26361078

Obchodní firma nebo jiný název
účetní jednotky

Domažlická nemocnice, a.s.

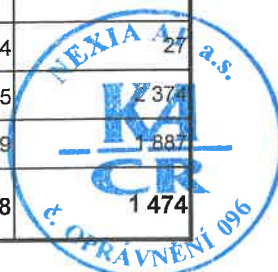
Sídlo, bydliště nebo místo podnikání
účetní jednotky

Kozinova 292

Hořejší Předměstí

344 01 Domažlice

Označení a	TEXT b	Číslo řádku c	Skutečnost v účetním období	
			sledovaném 1	minulém 2
I.	Tržby z prodeje výrobků a služeb	01	448 545	318 505
II.	Tržby za prodej zboží	02	18 806	16 302
A.	Výkonová spotřeba (ř. 4 + 5 + 6)	03	144 662	112 458
1.	Náklady vynaložené na prodané zboží	04	14 875	12 943
2.	Spotřeba materiálu a energie	05	86 158	65 953
3.	Služby	06	43 629	33 562
B.	Změna stavu zásob vlastní činnosti	07		
C.	Aktivace (-)	08	-1	-1
D.	Osobní náklady (ř. 10 + 11)	09	334 193	290 128
1.	Mzdové náklady	10	251 085	218 000
2.	Náklady na sociální zabezpečení, zdravotní pojištění a ostatní náklady (ř. 12 + 13)	11	83 108	72 128
2. 1.	Náklady na sociální zabezpečení a zdravotní pojištění	12	81 527	70 994
2. 2.	Ostatní náklady	13	1 581	1 134
E.	Úpravy hodnot v provozní oblasti (ř. 15 + 18 + 19)	14	4 660	4 095
1.	Úpravy hodnot dlouhodobého nehmotného a hmotného majetku (ř. 16+17)	15	4 799	4 095
1. 1.	Úpravy hodnot dlouhodobého nehmotného a hmotného majetku - trvalé	16	4 799	4 095
1. 2.	Úpravy hodnot dlouhodobého nehmotného a hmotného majetku - dočasné	17		
2.	Úpravy hodnot zásob	18		
3.	Úpravy hodnot pohledávek	19	-139	
III.	Ostatní provozní výnosy (ř. 21 + 22 + 23)	20	55 459	77 635
1.	Tržby z prodeje dlouhodobého majetku	21	11	
2.	Tržby z prodaného materiálu	22	0	
3.	Jiné provozní výnosy	23	55 448	77 635
F.	Ostatní provozní náklady (ř. 25 + 26 + 27 + 28 + 29)	24	15 328	4 288
1.	Zůstatková cena prodaného dlouhodobého majetku	25		
2.	Prodaný materiál	26		
3.	Daně a poplatky	27	44	
4.	Rezervy v provozní oblasti a komplexní náklady příštích období	28	12 735	
5.	Jiné provozní náklady	29	2 549	
*	Provozní výsledek hospodaření (ř. 1 + 2 - 3 - 7 - 8 - 9 - 14 + 20 - 24)	30	23 968	1 474



Označení a	TEXT b	Číslo řádku c	Skutečnost v účetním období	
			sledovaném 1	minulém 2
IV.	Výnosy z dlouhodobého finančního majetku - podíly (ř. 32+33)	31	0	0
1.	Výnosy z podílů - ovládaná nebo ovládající osoba	32		
2.	Ostatní výnosy z podílů	33		
G.	Náklady vynaložené na prodané podíly	34		
V.	Výnosy z ostatního dlouhodobého finančního majetku (ř.36+37)	35	0	0
1.	Výnosy z ostatního dlouhodobého finančního majetku - ovládaná nebo ovládající osoba	36		
2.	Ostatní výnosy z ostatního dlouhodobého finančního majetku	37		
H.	Náklady související s ostatním dlouhodobým finančním majetkem	38		
VI.	Výnosové úroky a podobné výnosy (ř. 40+41)	39	0	0
1.	Výnosové úroky a podobné výnosy - ovládaná nebo ovládající osoba	40		
2.	Ostatní výnosové úroky a podobné výnosy	41		
I.	Úpravy hodnot a rezervy ve finanční oblasti	42		
J.	Nákladové úroky a podobné náklady (ř. 44 + 45)	43	272	413
1.	Nákladové úroky a podobné náklady - ovládaná nebo ovládající osoba	44	272	413
2.	Ostatní nákladové úroky a podobné náklady	45		
VII.	Ostatní finanční výnosy	46		
K.	Ostatní finanční náklady	47	55	92
*	Finanční výsledek hospodaření (ř. 31-34+35-38+39-42-43+46-47)	48	-327	-505
**	Výsledek hospodaření před zdaněním (ř. 30 + 48)	49	23 641	969
L.	Daň z příjmů (ř. 51 + 52)	50	2 484	0
1.	Daň z příjmů splatná	51	1 087	
2.	Daň z příjmů odložená	52	1 397	
**	Výsledek hospodaření po zdanění (+/-) (ř. 49 - 50)	53	21 157	969
M.	Převod podílu na výsledku hospodaření společníkům (+/-)	54		
***	Výsledek hospodaření za účetní období (+/-) (ř. 53 - 54)	55	21 157	969
*	Čistý obrat za účetní období = I.+II.+III+IV.+V.+VI.+VII. (ř. 1 + 2 + 20 + 31 + 35 + 39 + 46)	56	522 810	412 442

Okamžik sestavení
19.04.2022

Podpisový záznam osoby odpovědné za sestavení účetní závěrky

Podpisový záznam statutárního orgánu nebo fyzické osoby, která je účetní jednotkou



Zpracováno v souladu s vyhláškou č.
500/2002 Sb.

PŘEHLED O PENĚŽNÍCH TOCÍCH

(výkaz cash-flow)

ke dni 31. prosince 2021

(v celých tisících Kč)

IČO

26361078

Obchodní firma nebo jiný název účetní
jednotky

Domažlická nemocnice, a.s.

Sídlo, bydliště nebo místo podnikání
účetní jednotky

Kozinova 292

Hořejší Předměstí
344 01 Domažlice

Označení	TEXT	Skutečnost v účetním období	
		běžném	minulém
P.	Stav peněžních prostředků a peněžních ekvivalentů na začátku účetního období	183	753
Peněžní toky z hlavní výdělečné činnosti (provozní činnost)			
Z.	Účetní zisk nebo ztráta před zdaněním	23 641	969
A. 1	Úpravy o nepeněžní operace	18 617	6 882
A. 1 1	Odpisy stálých aktiv a umořování opravné položky k nabytému majetku	4 799	4 095
A. 1 2	Změna stavu opravných položek, rezerv	13 683	2 374
A. 1 3	Zisk z prodeje stálých aktiv	-11	0
A. 1 4	Výnosy z podílů na zisku	0	0
A. 1 5	Vyúčtované nákladové úroky s výjimkou úroků zahrmovaných do ocenění dlouhodobého majetku a vyúčtované výnosové úroky	272	413
A. 1 6	Případné úpravy o ostatní nepeněžní operace	-126	0
A. *	Čistý peněžní tok z provozní činnosti před zdaněním a změnami pracovního kapitálu	42 258	7 851
A. 2	Změny stavu nepeněžních složek pracovního kapitálu	-36 269	16 269
A. 2 1	Změna stavu pohledávek z provozní činnosti, přechodných účtů aktiv	-182 024	13 805
A. 2 2	Změna stavu krátkodobých závazků z provozní činnosti, přechodných účtů pasiv	143 776	2 714
A. 2 3	Změna stavu zásob	1 979	-250
A. 2 4	Změna stavu krátkodobého finančního majetku nespadaajícího do peněžních prostř. a ekvivalentů	0	0
A. **	Čistý peněžní tok z provozní činnosti před zdaněním	5 989	24 120
A. 3	Vyplacené úroky s výjimkou úroků zahrmovaných do ocenění dlouhodobého majetku	-272	-413
A. 4	Přijaté úroky	0	0
A. 5	Zaplacená daň z příjmů a doměrky daně za minulá období	-1 087	0
A. 6	Přijaté podíly na zisku	0	0
A. ***	Čistý peněžní tok z provozní činnosti	4 630	23 707
Peněžní toky z investiční činnosti			
B. 1	Výdaje spojené s nabytím stálých aktiv	-4 029	-5 588
B. 2	Příjmy z prodeje stálých aktiv	11	0
B. 3	Zápůjčky a úvěry spřízněným osobám	0	0
B. ***	Čistý peněžní tok vztahující se k investiční činnosti	-4 018	-5 588
Peněžní toky z finančních činností			
C. 1	Dopady změn dlouhodobých, resp. krátkodobých závazků	-1 005	-18 689
C. 2	Dopady změn vlastního kapitálu na peněžní prostředky a ekvivalenty	393	0
C. 2 1	Zvýšení peněžních prostředků z důvodů zvýšení základního kapitálu, ážia a fondů ze zisku.	0	0
C. 2 2	Vyplacení podílů na vlastním jmění společníkům	0	0
C. 2 3	Další vklady peněžních prostředků společníků a akcionářů	393	0
C. 2 4	Úhrada ztráty společníky	0	0
C. 2 5	Přímé platby na vrub fondů	0	0
C. 2 6	Vyplacené podíly na zisku včetně zaplacené daně	0	0
C. ***	Čistý peněžní tok vztahující se k finanční činnosti	-612	-18 689
F.	Čisté zvýšení resp. snížení peněžních prostředků	0	-570
R.	Stav peněžních prostředků a pen. ekvivalentů na konci účetního období	183	183

Sestaveno dne:

19.04.2022

Podpisový záznam statutárního orgánu

MUDr. Petr Hubáček, MBA ,LL.M.
Člen představenstva
Domažlická nemocnice, a.s.

Ing. Petr Liškář, MBA
Člen představenstva
Domažlická nemocnice, a.s.



Zpracováno v souladu s vyhláškou
č. 500/2002 Sb. ve znění
pozdějších předpisů

PŘEHLED O ZMĚNÁCH VLASTNÍHO KAPITÁLU

ke dni 31. prosince 2021

(v celých tisících Kč)

IČ

26361078

Obchodní firma nebo jiný název
účetní jednotky

**Domažlická nemocnice,
a.s.**

Sídlo, bydliště nebo místo
podnikání účetní jednotky


Kozinova 292


Hořejší Předměstí

344 01 Domažlice

sl.	Položka	počáteční zůstatek	zvýšení	snížení	konečný zůstatek
A	Základní kapitál zapsaný v obchodním rejstříku	49 900	9 210	0	59 110
B	Základní kapitál nezapsaný v obchodním rejstříku	0	0	0	0
C	Součet A + B ZÁKLADNÍ KAPITÁL	49 900	9 210	0	59 110
D	Vlastní podíly	0	0	0	0
E	Změny základního kapitálu	0	0	0	0
F	ZÁKLADNÍ KAPITÁL (vazba na A.I.)	49 900	9 210	0	59 110
G	Ážio	3	0	0	3
H	Ostatní kapitálové fondy	0	0	0	0
I	Oceňovací rozdíly z přecenění majetku a závazků	0	0	0	0
J	KAPITÁLOVÉ FONDY (vazba na A.II.)	3	0	0	3
K	Ostatní rezervní fondy	0	48	0	48
L	Statutární a ostatní fondy	0	0	0	0
M	FONDY ZE ZISKU (vazba na A.III.)	0	48	0	48
N	Nerozdělený zisk/neuhrazená ztráta minulých let	-35 161	920	0	-34 241
O	Jiný výsledek hospodaření minulých let	0	393	0	393
P	VÝSLEDEK HOSPODAŘENÍ MINULÝCH LET	-35 161	1 313	0	-33 848
Q	Výsledek hospodaření běžného účetní období	969		0	21 157
R	Rozhodnuto o zálohách na výplatu podílu na zisku	0	0	0	0
S	CELKEM	15 711	10 571	0	46 470

Sestaveno dne: 19.4.2022


MUDr. Petr Hubáček, MBA ,LL.M.
Člen představenstva
Domažlická nemocnice, a.s.


Ing. Petr Liškář, MBA
Člen představenstva
Domažlická nemocnice, a.s.



ZPRÁVA O VZTAZÍCH

společnosti

DOMAŽLICKÁ NEMOCNICE, a.s.

Podle ustanovení § 82 zákona o obchodních korporacích
za účetní období 2021



Obsah

1	Úvod.....	3
2	Struktura vztahů.....	3
2.1	Koncern.....	3
2.2	Ovládající osoba.....	3
3	Úloha společnosti v koncernu.....	3
4	Způsob a prostředky ovládnání.....	3
5	Přehled vzájemných smluv s Ovládající osobou a Řízenými osobami v rámci Koncernu platných v Rozhodném období.....	4
6	Přehled jednání učiněných na popud nebo v zájmu Ovládající osoby nebo jí ovládaných osob.....	4
7	Posouzení újmy a jejího vyrovnání.....	4
8	Hodnocení vztahů v rámci koncernu.....	5
8.1	Rizika z účasti v koncernu.....	5
9	Přílohy.....	6



1 Úvod.

Představenstvo společnosti nemocnice Domažlická nemocnice, a.s. se sídlem Kozinova 292, Domažlice, IČ: 26361078 zapsané v obchodním rejstříku vedeném Krajským soudem v Plzni, oddíl B, vložka 1073 (v této zprávě též jen Domažlická nemocnice nebo „Společnost“) zpracovalo následující zprávu o vztazích ve smyslu ustanovení § 82 zákona č. 90/2012 Sb., o obchodních korporacích (dále jen „Zákon o obchodních korporacích“), za účetní období roku 2021 (dále jen „Rozhodné období“).

2 Struktura vztahů.

2.1 Koncern.

Podle informací dostupných představenstvu Společnosti jednajícího s péčí řádného hospodáře, byla společnost po celé Rozhodné období součástí koncernu, ve které je řídicí osobou Nemocnice Plzeňského kraje, a.s. (dále jen „Koncern“). Údaje o osobách náležejících do koncernu se uvádí k 31. prosinci 2021, a to dle informací dostupných statutárnímu orgánu Společnosti jednajícímu s péčí řádného hospodáře. Struktura vztahů v Koncernu je graficky znázorněna v příloze č. 1.

2.2 Ovládající osoba.

Ovládající osobou Společnosti je Plzeňský kraj, se sídlem Škroupova 18, Plzeň, IČ: 708 90 366, který je zároveň jediným akcionářem Společnosti (v této zprávě též „PK“, nebo „Ovládající osoba“). Ovládající osoba řídí Společnost skrze společnost Nemocnice Plzeňského kraje, a.s., se sídlem Vejprnická 663/56, Skvrňany, 318 00 Plzeň, zapsané v obchodním rejstříku vedeném Krajským soudem v Plzni, oddíl B, vložka 1564, na základě smlouvy o řízení holdingových společností.

3 Úloha společnosti v koncernu.

Úlohou společnosti v koncernu je poskytovat zdravotní péči v základních oborech na spádovém území, jak hospitalizační, tak ambulantní a koordinovat s ostatními členy koncernu poskytování zdravotní péče na území Plzeňského kraje, společné nákupy komodit, jednání se zdravotními pojišťovnami a různými dalšími subjekty.

4 Způsob a prostředky ovládnání.

PK byl v Rozhodném období jedinou ovládající osobou Společnosti. PK řídí Společnost skrze řídicí osobu

Schéma ovládnání a řízení ve skupině-viz příloha č. 1



5 Přehled vzájemných smluv s Ovládající osobou a Řízenými osobami v rámci Koncernu platných v Rozhodném období.

Subjekt NPK	Protistrana	Předmět smlouvy	Datum uzavření
Domažlická nemocnice, a.s.	Nemocnice Plzeňského kraje, a.s.	Smlouva o poskytování služeb	15.06.2020
Domažlická nemocnice, a.s.	Nemocnice Plzeňského kraje, a.s.	Smlouva o poskytování služeb – IT -Helios	12.06.2020
Domažlická nemocnice, a.s.	Nemocnice Plzeňského kraje, a.s.	Smlouva o řízení společnosti	19.12.2020
Domažlická nemocnice, a.s.	Nemocnice Plzeňského kraje, a.s.	Smlouva o centralizovaném zadávání	24.04.2018
Domažlická nemocnice, a.s.	Nemocnice Plzeňského kraje, a.s.	Smlouva o poskytování cash-poolingu	21.12.2017
Domažlická nemocnice, a.s.	Nemocnice Plzeňského kraje, a.s.	Dohoda o společném postupu-skupinová registrace k DPH	18.12.2020
Domažlická nemocnice, a.s.	Nemocnice Plzeňského kraje, a.s.	Smlouva mezi veřej. zadavateli (IT služby...)	19.12.2020
Domažlická nemocnice, a.s.	Klatovská nemocnice, a.s.	Smlouva o poskytování služeb	25.08.2015
Domažlická nemocnice, a.s.	Klatovská nemocnice, a.s.	Smlouva o spolupráci při zajištění laboratorních vyšetření	04.06.2012
Domažlická nemocnice, a.s.	Klatovská nemocnice, a.s.	Smlouva o prodeji transfuzních přípravků	17.06.2015
Domažlická nemocnice, a.s.	Klatovská nemocnice, a.s.	Smlouva o spolupráci v oblasti vzdělávacího programu lékařů	17.08.2017
Domažlická nemocnice, a.s.	Klatovská nemocnice, a.s.	Smlouva o zpracování osobních údajů	18.10.2019
Domažlická nemocnice, a.s.	Klatovská nemocnice, a.s.	Smlouva o provádění mzdového účetnictví	16.12.2021
Domažlická nemocnice, a.s.	Stodská nemocnice, a.s.	Smlouva o servisní činnosti	11.12.2019
Domažlická nemocnice, a.s.	Plzeňský kraj	Smlouvy o poskytnutí účelové dotace jako vyrovnávací platby za poskytování služeb obecného hospodářského zájmu	26.02.2020
Domažlická nemocnice, a.s.	Plzeňský kraj	Smlouva o provozování zdravotních služeb jako služeb obecně hospodářského zájmu	22.12.2021
Domažlická nemocnice, a.s.	Plzeňský kraj	Smlouva nájemní	29.06.2015
Domažlická nemocnice, a.s.	Plzeňský kraj	Dohoda o partnerství	10.10.2018
Domažlická nemocnice, a.s.	Plzeňský kraj	Dohoda o zajištění stavebních úprav a rekonstrukcí	01.12.2020
Domažlická nemocnice, a.s.	Plzeňský kraj	Dohoda o zajištění stavebních úprav a rekonstrukcí	25.03.2021
Domažlická nemocnice, a.s.	Plzeňský kraj	Dohoda o zajištění stavebních úprav a rekonstrukcí	25.02.2021
Domažlická nemocnice, a.s.	Plzeňský kraj	Dohoda o zajištění stavebních úprav a rekonstrukcí	26.07.2021
Domažlická nemocnice, a.s.	Plzeňský kraj	Smlouvy o poskytnutí účelové dotace jako vyrovnávací platby za poskytování služeb obecného hospodářského zájmu	11.02.2021
Domažlická nemocnice, a.s.	Plzeňský kraj	Smlouvy o poskytnutí účelové dotace jako vyrovnávací platby za poskytování služeb obecného hospodářského zájmu	01.03.2022

6 Přehled jednání učiněných na popud nebo v zájmu Ovládající osoby nebo jí ovládaných osob.

V průběhu rozhodného období neučinila Společnost na popud Ovládající osoby nebo jí řízených osob žádné jednání, vyjma níže uvedených, které se týkalo majetku přesahujícího 10% vlastního kapitálu společnosti, zjištěné podle poslední účetní závěrky sestavené k 31. prosinci 2020.

7 Posouzení újmy a jejího vyrovnání

Na základě smluv uzavřených v Rozhodném období mezi Společností a ostatními osobami z Koncernu ani jiných jednání, která byla v zájmu nebo na popud těchto osob uskutečněna Společností v Rozhodném období, Společnosti újma nevznikla.



8 Hodnocení vztahů v rámci koncernu

Společnosti vyplývají z účasti v Koncernu především výhody ve formě úspor z rozsahu, kdy Společnost využívá svého postavení a síly Koncernu vůči třetím osobám.

Společnosti nevyplývají z účasti v Koncernu nevýhody.

8.1 Rizika z účasti v koncernu

Ze vztahů v rámci Koncernu neplynou pro společnosti žádná rizika

31. března 2022



.....
Mgr. Jaroslav Šíma, MBA
Předseda představenstva
Nemocnice Plzeňského kraje, a.s.



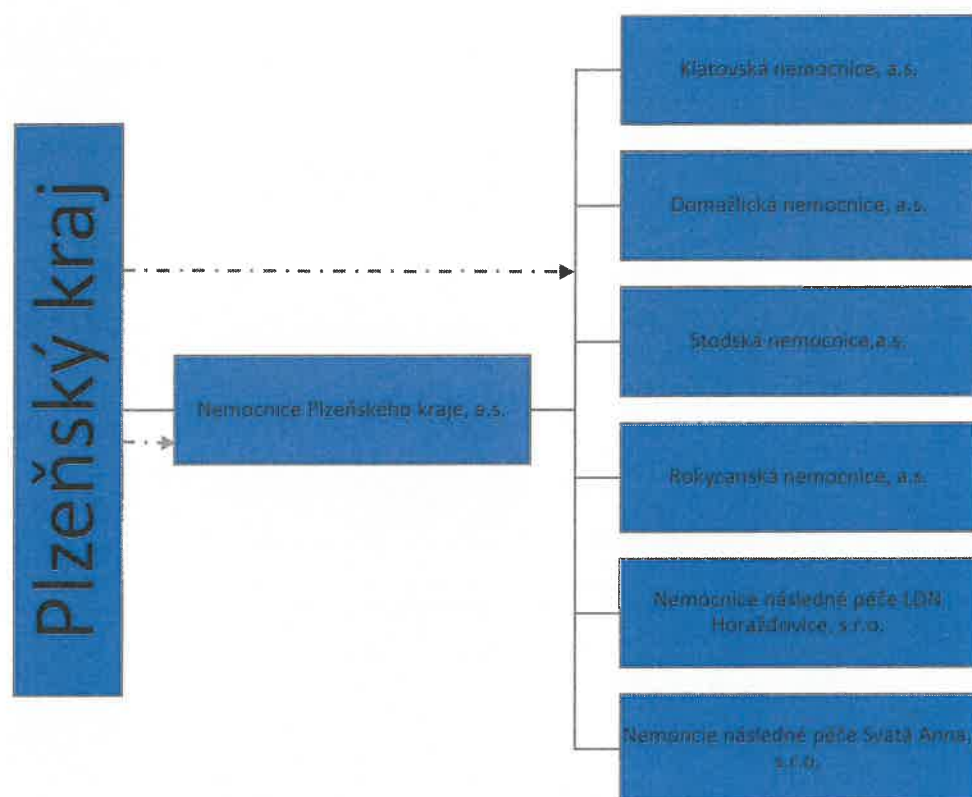
.....
MUDr. Petr Hubáček, MBA, LL.M
Místopředseda představenstva
Nemocnice Plzeňského kraje, a.s.



9 Přílohy

Příloha č. 1

STRUKTURA VZTAHŮ V KONCERNU



Legenda

1. - - - - -> Plzeňský kraj ze 100% ovládá Nemocnice Plzeňského kraje, a.s. a stejně tak ze 100% ovládá jednotlivé nemocnice organizačně začleněné pod Nemocnicemi Plzeňského kraje, a.s.
2. _____ Nemocnice Plzeňského kraje, a.s. vykonává ze 100% řízení organizačně podřízených nemocnic.
3. Plzeňský kraj vlastní 100% akcií nemocnic v rámci koncernu.